



## **EL PROJECTE EDUCATIU DE CENTRE**

Reflexió i anàlisi de l'equip docent  
Debat orientat a l'actualització

**Escola Santa Isabel**  
Rambla Ribatallada, 12  
08172 Sant Cugat del Vallès  
Tel. 93 674 04 14

**Titularitat:**

Iñake Echenique Aramburu  
Blandina Niubó Prats  
(Religioses Franciscanes Missioneres de la Immaculada Concepció)

**Equip directiu:**

Sònia Guivernau Rojas  
Elísia Fernández-Díaz Serarols  
Ignasi Alós Anguera

**Equip de coordinació acadèmica:**

Gemma Aristoy Pujol, Amparo López Revelles, Isabel Merencio García i Mireia Negre Perarnau.

**Equip d'orientació:**

Maria Neus Sampietro Beltri i Maria Reina Montoro Escursell.

**Equip docent:**

Carmen Abella Fernández, Núria Adell Ribas, Rosa Maria Badia Guinjuan, Maria Aurora García Fernández, Anna Giribet Cabanes, Glòria Garriga Sisó, Imma Garriga Sisó, Eva Grau Costa, Virgínia Julià Hidalgo, M. José Mañá García, Pilar Míguez Sánchez, Mònica Muñoz Orobitg, M. Carmen Navas Martínez, Bàrbara Pérez Rico, Marta Plà Agudé, Maria Dolors Prat Gomà, Margarida Rocas Sorolla, Maria Isabel Sanz de Galdeano Villamayor i Pepi Velázquez Enri.

**Assessorament psicopedagògic:**

Dr. Joan Josep Sarrado Soldevila

**Il·lustracions:**

Ignasi Alós Anguera.

## ÍNDEX

<b>TEMÀTICA</b>	<b>PAGINAT</b>
<b>1. Presentació i justificació</b>	<b>3</b>
<b>2. Ubicació contextual</b>	<b>4</b>
<b>3. Trets d'Identitat</b>	<b>6</b>
<b>4. Objectius bàsics de l'acció educativa</b>	<b>8</b>
<b>5. Opció psicopedagògica</b>	<b>10</b>
<b>6. La tasca de l'equip de mestres</b>	<b>12</b>
6.1. Perfil professional del mestre de l'escola	12
6.2. Perfil de la funció tutorial	14
6.3. La millora de la tasca educativa	15

# 1. Presentació i justificació



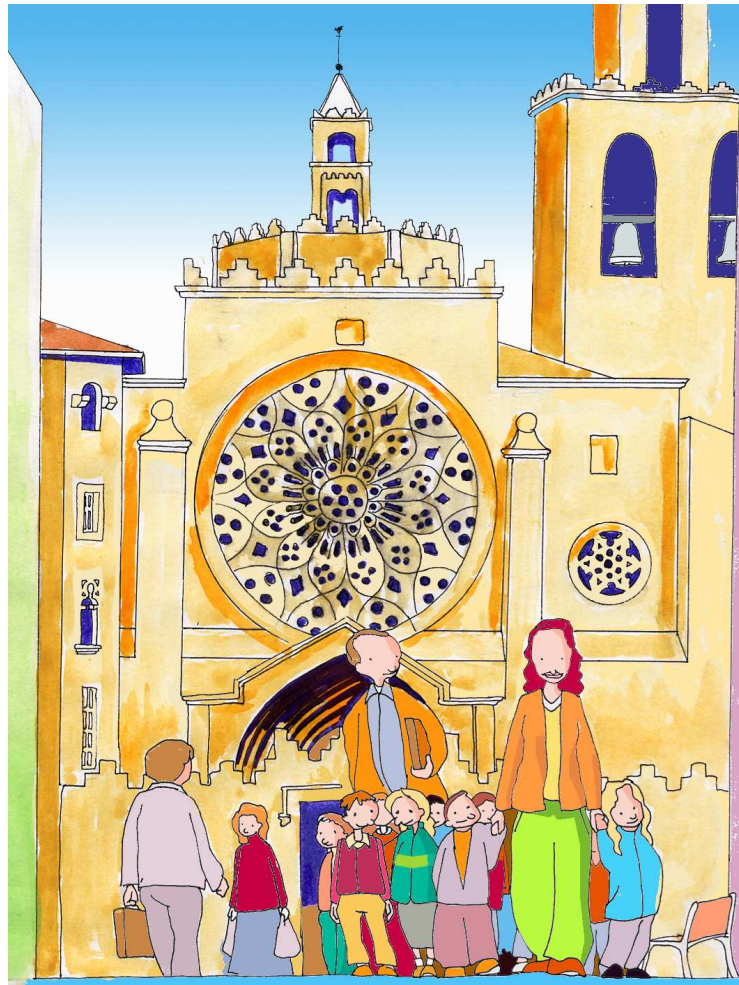
El Projecte Educatiu del nostre centre escolar, com a plantejament institucional que regula les opcions educatives i la vida organitzativa, pretén esdevenir un referent per al debat i l'anàlisi actualitzada dels reptes de present i de futur.

L'equip docent, l'equip de coordinació acadèmica i l'equip directiu, amb la titularitat, aspira a presentar una oferta educativa diferenciada, intensa i senzilla des del diagnòstic de necessitats contrastades i el rigor de la planificació, afavorint un ensenyament de qualitat que atorgui al nostre alumnat les conviccions i competències necessàries per tal d'esdevenir persones reflexives, compromeses, crítiques i treballadores, però també amb referents ètics prou arrelats que dirigeixin el seu tarannà i omplin de sentit les responsabilitats personals, professionals i socials de futur.

El Projecte Educatiu de l'Escola Santa Isabel tracta de fixar les necessitats preferents, d'identificar les relacions que manté amb el context immediat, de precisar els trets d'identitat propis. A partir de la consideració d'aquests aspectes s'accedeix a precisar els objectius genèrics de l'acció educativa i els trets fonamentals de les reflexions i pràctiques psicopedagògiques, fent referència a l'estructura organitzativa i als procediments d'avaluació emprats per tal d'actualitzar constantment l'oferta diferenciada. A tal efecte, la formació continuada de l'equip de professorat es constitueix en una constant indefugible i inherent a l'exercici professional de la docència.

L'Institut de Religioses Franciscanes Missioneres de la Immaculada Concepció, que ostenta la titularitat del centre escolar, l'equip directiu i la totalitat del claustre de professorat, des de l'esforç, el desig de millora, el lliurament a alumnes, pares i entorn contextual, agraeixen la confiança de les famílies en el nostre estil educatiu, fonamentat en una opció decidida pel proïsme i en una vivència cristiana de l'existència.

## 2. Ubicació contextual



### **Ubicació de l'escola i variables de context**

L'escola Santa Isabel es troba ubicada a la Rambla Ribatallada, 12, del municipi de Sant Cugat del Vallès (08172). Tel. 674 04 14.

La seva ubicació física permet un fàcil accés mitjançant diferents mitjans de transport. L'estació dels ferrocarrils de la Generalitat de Catalunya (coneguts com *el Metro del Vallès*) es localitza a uns 400 metres del centre escolar. D'altra banda, hi ha línia regular d'autobusos que segueixen diversos itineraris dins i fora de la població.



L'arrelament al municipi ha estat al llarg de la història una voluntat de l'escola. Això suposa una tria de les diferents opcions pedagògiques, totes elles fonamentades en les necessitats socials i culturals de l'entorn.

Pel mateix motiu, l'escola procura establir i mantenir relacions sistemàtiques amb diferents entitats de Sant Cugat, afavorint la col·laboració i l'enriquiment recíproc.

Actualment, el centre educa i instrueix a un total de 450 nens i nenes (150 alumnes, en educació infantil, i 300 alumnes, en educació primària), disposant d'un equip de 25 docents amb formació específica i generalista, relativa a les diverses àrees del currículum.

### 3 Trets d'identitat



#### **L'escola Santa Isabel**

Es defineix com a centre d'inspiració cristiana que, mitjançant el testimoniatge personal i d'equip, tracta de presentar Jesucrist i l'església, atorgant ple sentit al desenvolupament harmònic i integral de les persones.

Es posa al servei del creixement dels alumnes en valors, ètica, coneixements, emocions i conductes, incentivant la dimensió religiosa i compromesa de l'existència des del testimoniatge de Sant Francesc d'Assís.

Capacita i forma els alumnes per esdevenir crítics i compromesos amb una societat solidària, justa i lliure, defugint privilegis i discriminacions i intensificant l'esforç, el dret a la diferència i la sensibilitat vers el proïsme.

Impulsa una educació no discriminatòria ni elitista, oposant-se decididament a tota mena de proselitisme, adoctrinament o sectarisme.

Proposa unes opcions educatives que contemplen l'obertura a la dimensió transcendent com a eix que possibilita la interpretació del món i de l'existència humana.

Defensa un model educatiu que estimula l'equilibri harmònic del conjunt de funcions i capacitats, des de la integració del coneixement, l'acceptació d'un mateix i la dimensió social del subjecte.

Incentiva un model educatiu propiciador de la convivència, la pau, la cooperació i el diàleg entre tothom, des de la comprensió intercultural, interètnica i interreligiosa.

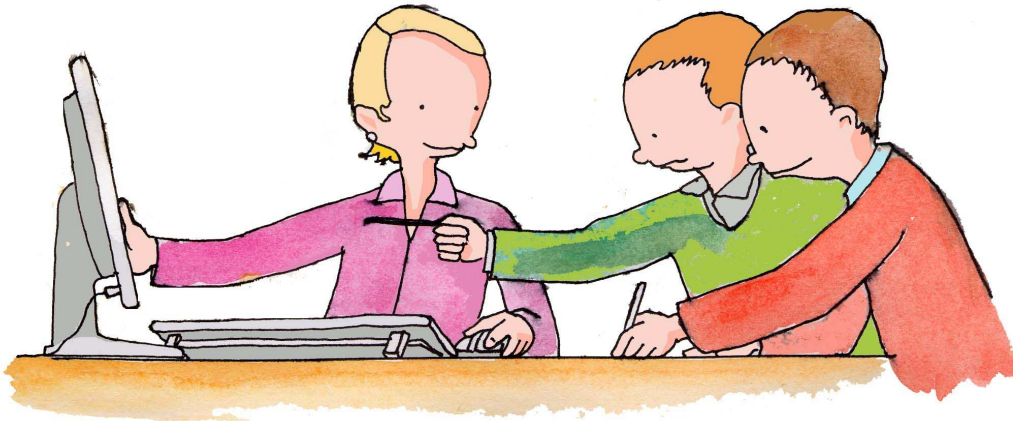
Estimula l'arrelament cultural català, que implica la consciència de país i la preservació de la pròpia llengua, cultura, tradicions i llegat artístic.

Impulsa la coexistència positiva, respectuosa i edificant d'ambdós sexes, legitimant la complementarietat i la riquesa de la coeducació.

Tracta d'interpel·lar l'alumne des del tarannà de l'equip docent, la flexibilitat, el reconeixement de cada ésser humà i l'estima, preservant el creixement personal i acadèmic, des d'un ensenyament individualitzat i personalitzat.



## 4 Objectius bàsics de l'acció educativa



Els objectius es concreten en funció de tres àrees:

### **Àrea interpersonal**

- Incidir en l'acceptació d'un mateix com a via per accedir a l'acceptació dels altres, valorant el propi procés i el de l'alteritat.
- Generar un clima afectiu en les relacions habituals dels diferents grups d'alumnes.
- Incorporar la senzillesa i l'alegria com a constants actitudinals i valors referencials en el procés de creixement personal, escolar i social.
- Desenvolupar especialment les competències d'acompanyament constant de l'alumnat i compromís amb el seu procés d'aprenentatge, educació de la sensibilitat, generació de consciència d'aprenentatge...
- Fomentar la participació de famílies i professorat en activitats compartides.
- Facilitar la relació entre mestres, famílies, alumnes, monitors i personal no docent.
- Estimular l'arrelament i l'actitud participativa en les activitats culturals de Sant Cugat del Vallès, així com en les iniciatives d'arreu de Catalunya, intensificant el coneixement de les tradicions del nostre país.

### **Àrea curricular**

- Implementar el pla d'acció tutorial com a eix vertebrador de l'acció educativa.
- Dissenyar, implementar i avaluar estratègies d'atenció a la diversitat.
- Dissenyar estratègies que impulsin el treball cooperatiu d'alumnes, adequant-hi temps i espais.
- Dissenyar estratègies que impulsin el treball cooperatiu de l'equip de mestres en funció d'interessos i expectatives educatives similars.

- Proposar iniciatives que, centrades en la multivarietat metòdica, impulsin l'aprenentatge significatiu.
- Afavorir escenaris didàctics que impulsin la interdisciplinarietat i el procés de construcció de coneixement des d'una antropologia mediatra.
- Dissenyar, implementar i avaluar estratègies que millorin la competència lingüística dels alumnes, elaborant propostes diferencials a educació infantil i primària que corroborin al domini correcte de la llengua catalana, la castellana i l'anglesa.
- Dissenyar, implementar i avaluar estratègies que millorin la capacitat crítica de l'alumnat.
- Fomentar la capacitat de desenvolupar treball escolar a nivell individual, de petit grup i de grup-classe, intensificant l'actitud de recerca.
- Desenvolupar el pensament lògic a l'hora d'interpretar i de gestionar els problemes de vida quotidiana.
- Desvetllar i impulsar en l'alumnat l'actitud encuriosida i amatent davant de tot allò que l'envolta (progrés científic, indagació, gaudi estètic, veritats múltiples...).
- Fomentar el desenvolupament motriu dels alumnes, intensificant la seva participació en activitats de caire esportiu.
- Impulsar la coparticipació de nen o nena en el coneixement dels objectius de l'aprenentatge.
- Mantenir entrevistes formals amb els pares de contingut tutorial al llarg de cada curs acadèmic, afavorint una orientació de procés i de resultats.

### **Àrea organitzativa**

- Afavorir la comunicació entre mestres i enfortir la tasca d'equip a fi de d'atorgar la màxima coherència al currículum i al projecte educatiu de l'escola.
- Participar activament en processos d'avaluació com a eina de reflexió, d'anàlisi, d'apropiació i, si s'escau, de canvi.
- Prioritzar les línies dissenyades i consensuades per l'equip docent mitjançant el PEC, a l'hora de redefinir els objectius de curs i de cicle.
- Desenvolupar els encàrrecs confiats per l'equip directiu a cada mestre/a en funció de l'especificitat del seu perfil personal i professional.
- Participar activament i propositivament en la formulació i desenvolupament de propostes de formació, vinculades estretament a les necessitats de l'organització educativa, adoptant una actitud de formació continuada.

## 5. Opció psicopedagògica

L'acció de l'equip docent de l'escola pretén promoure el creixement personal i social de forma que, a partir de la nostra cultura, s'accedeixi a entendre altres referents culturals. Entenem que l'educació ha d'orientar-se a proporcionar experiències per tal d'afavorir els processos de desenvolupament individual i els aprenentatges específics, integrant individu i societat. Els processos psicològics que conformen el creixement del nen o la nena són el resultat de la interacció constant amb un medi ambient culturalment organitzat del qual les famílies, els educadors i la comunitat mateixa en són els principals agents mediadors.

El Projecte Curricular de Centre, com a pla d'acció al servei del Projecte Educatiu, presideix les activitats educatives escolars i considera les condicions reals en què s'ha d'aplicar, les intencions i els principis orientadors i la pràctica pedagògica, orientant l'acció de l'equip de mestres sobre què ensenyar, quan ensenyar, com ensenyar i, finalment, què, quan i com avaluar.

Les activitats educatives pretenen promoure el creixement personal de l'alumne en funció del seu estadi de desenvolupament operatori i del conjunt de coneixements que ha construït en les seves experiències prèvies d'aprenentatge. A més de tot allò que és capaç d'aprendre i de fer sol, cal considerar tot el ventall de propostes d'aprenentatge i d'acció que pot realitzar amb d'altres persones, observant-les, imitant-les, o bé seguint les seves orientacions. Justament, la distància entre allò que l'alumne és capaç de fer i d'aprendre sol i allò que desenvolupa amb l'ajuda d'altres persones és el que denominem zona de desenvolupament pròxim, que se situa entre el nivell de desenvolupament efectiu i el nivell de desenvolupament potencial. L'ensenyament que es tracta de promoure des de l'escola parteix, doncs, del nivell de desenvolupament efectiu de l'alumne, però no per acomodar-s'hi, sinó per fer-lo progressar, generant noves zones de desenvolupament pròxim.



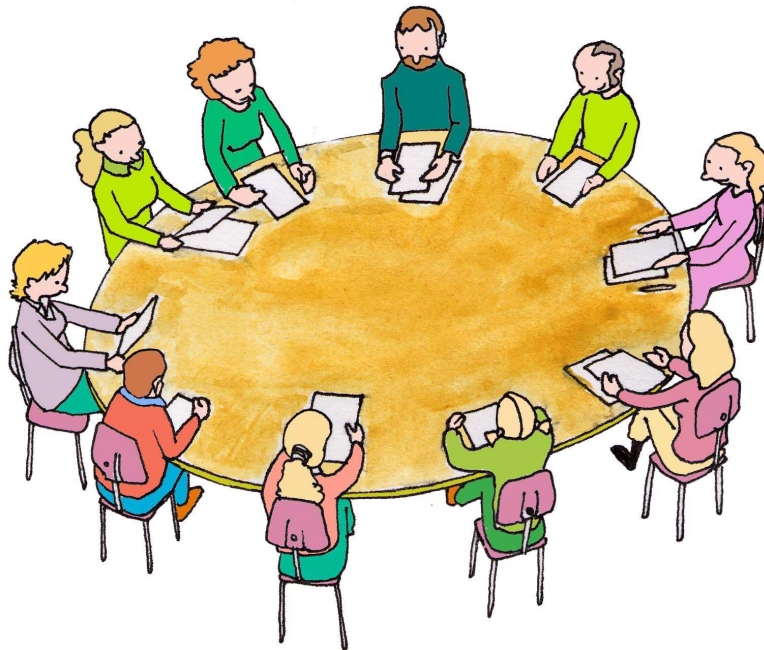
Entenem que l'aprenentatge escolar ha de ser significatiu, superant l'aprenentatge estrictament repetitiu, memorístic o mecànic. Es pretén intensificar la memòria comprensiva, atès que no es tracta només de recordar el que s'ha après, sinó d'enriquir l'estructura cognoscitiva de l'alumne per construir nous significats, de manera que el que ha après pugui servir de base per a nous aprenentatges. A més, l'alumne ha d'estar motivat per relacionar el que aprèn amb el que ja sap.

Els aprenentatges han de ser funcionals, és a dir, que puguin ser utilitzats quan les circumstàncies en les que es troba l'alumne ho exigeixin. Com més gran sigui el grau de l'aprenentatge realitzat, més gran serà també la seva funcionalitat, ja que podrà relacionar-se amb un ventall més ampli de noves situacions i continguts.

Considerem que cal intensificar l'aprendre a aprendre, conferint importància a l'adquisició d'estratègies cognoscitives d'exploració i de descobriment, així com de planificació i regulació de la pròpia activitat. L'activitat mental constructiva de l'alumne se situa en l'eix fonamental dels processos de creixement personal. Cal atorgar una importància capdal a l'activitat interna de l'alumne a l'hora d'establir relacions entre continguts, matisar-los, reformar-los, ampliar-los o diferenciar-los en funció de noves informacions. Des de la perspectiva constructivista s'incorpora un model de currículum obert, tot i concretant i garantint els aprenentatges mínims exigibles. El disseny curricular del centre pretén prioritzar l'alumne, del qual depèn en darrer terme la construcció de coneixement, però, alhora, utilitzar tots els mitjans disponibles per afavorir i orientar el seu procés d'aprenentatge: proporcionant informacions pertinentment organitzades, oferint models d'acció, formulant indicacions i suggeriments per abordar noves tasques, possibilitant la confrontació, corregint errors, intensificant la transferència, estimulant l'auto i l'heteroavaluació...

L'equip docent de l'escola procura que l'acció educativa s'intervinculi a la vida quotidiana, que les metodologies didàctiques siguin flexibles en funció de les exigències concretes, que l'entorn-classe tingui un clima càlid i acollidor, però on s'apregui tot delectant-se. En definitiva, pretenem mantenir un estil didàctic apassionat que confereixi rellevància i caràcter viu al procés d'aprenentatge.

## 6. La tasca de l'equip de mestres



### 6.1. Perfil professional del mestre de l'escola

El mestre o la mestra de l'escola Santa Isabel ha de poder mostrar la seva competència en diversos àmbits:

#### EN L'ÀMBIT TÈCNIC:

1. Detectar les necessitats curriculars del curs i del cicle i, consegüentment, planificar unitats didàctiques vinculades a l'àrea de coneixement i/o a l'acció tutorial.
2. Col·laborar constantment en l'actualització curricular del cicle.
3. Preparar i desenvolupar l'acció tutorial concreta amb cada alumne/a, segons necessitats i concreció didàctica, garantint un seguiment personal que atengui al màxim la qualitat relacional.
4. Col·laborar en l'actualització i assoliment del pla d'acció tutorial de l'escola.
5. Incorporar nous continguts en els marcs de curs i cicle, adequant la metodologia i l'avaluació.
6. Participar de forma activa en reflexions i anàlisis de l'equip docent, possibilitant el desplegament d'iniciatives innovadores.
7. Desenvolupar una actualització constant d'eines didàctiques que afavoreixin la dinàmica d'ensenyament i aprenentatge.
8. Recolzar l'aprenentatge significatiu a través de la combinació de coneixements inductius i deductius.
9. Participar en dinàmiques d'avaluació institucional mitjançant aportacions a la Memòria Anual.

10. Treballar en equip a diferents nivells des d'una actitud propositiva i implicada.
11. Elaborar informes rigorosos i contrastats referits a les circumstàncies del procés d'ensenyament-aprenentatge.
12. Adequar els continguts del PEC a les circumstàncies ordinàries de l'organització.

#### EN L'ÀMBIT INTERPERSONAL

1. Dissenyar, si s'escau, i participar de totes les reunions de professorat, potenciant l'anàlisi argumentativa i la presa d'acords.
2. Utilitzar l'entrevista motivacional amb pares i alumnes.
3. Canalitzar la normativa de l'escola.
4. Potenciar les entrevistes amb alumnes per tal de, a través del vincle afectiu, fer-los conscients del seu procés d'ensenyament-aprenentatge.
5. Potenciar les relacions cordials i fluïdes amb els pares i mares des de la complicitat que suposa l'intercanvi d'informació i la presa d'acords sobre el seu fill/a.
6. Mantenir una comunicació àgil i fluïda amb la coordinació acadèmica.

#### EN L'ÀMBIT ORGANITZACIONAL

1. Prioritzar la comunicació amb col·legues del mateix curs i cicle.
2. Participar en el procés d'avaluació del professorat com a eina de creixement personal i com a organització.
3. Considerar de forma prioritària les línies d'actuació contingudes en el PEC, a l'hora de redefinir els objectius de curs i cicle.
4. Desenvolupar els encàrrecs individuals de tasca confiats per l'equip directiu.
5. Proposar activitats de formació vinculades a les necessitats de l'organització educativa i participar-hi.

### 6.2. Perfil de la funció tutorial

La totalitat de mestres que conforma l'equip docent desenvolupa, en funció dels principis i dels fonaments psicopedagògics del Projecte Educatiu de Centre, tasques orientades a dotar de contingut i de sentit la funció tutorial. El professorat-tutor pretén conèixer les circumstàncies didàctiques, acadèmiques, personals i familiars de nens i nenes, així com la trajectòria dels processos sencer d'ensenyament i aprenentatge de l'alumnat.

Per tot això, **l'acció tutorial** pretén:

- La identificació de les condicions ambientals en les quals el nen o nena realitza l'aprenentatge i el reconeixement de les seves dificultats i potencialitats.
- L'elaboració, des de l'anàlisi conjunta del professorat implicat, de les accions pertinents que nodriran la programació oportuna.
- El manteniment de relacions cordials i fluïdes amb pares i mares des de la complicitat i l'actitud propositiva envers l'aprenentatge de llurs fills i filles.

- La incorporació sistemàtica de la cultura del diàleg entre el professorat-tutor i el professorat d'especialitat, atès que la funció tutorial és compartida.
- L'assumpció de la funció medidora en la gestió de conflictes en el marc de l'aula, o de l'escola, impulsant un lideratge compartit entre nens i professorat.

### 6.3. La millora de la tasca educativa

Les diferents trobades de l'equip de mestres s'orienten a desenvolupar la tasca educativa amb eficàcia i eficiència, intensificant proactivament l'anàlisi del procés d'ensenyament i d'aprenentatge i oferint alternatives a les situacions generades, garantint punts de trobada entre l'acció tutorial i les especialitats.

Cada reunió respon a unes funcions determinades, adequant-hi la temporització pertinent en cada cas.



L'avaluació esdevé, en qualsevol àmbit professional, una instància de creixement i de reflexió sistemàtica respecte de l'actuació professional. A l'escola, lluny de constituir-se en una eina fiscalitzadora, s'erigeix en una possibilitat sistemàtica de reflexió, apropiació i, en el seu cas, d'operativització progressiva de canvis.

La reflexió continuada sobre els processos d'ensenyament-aprenentatge i l'aportació de totes les persones que hi intervenen, permet l'actualització constant de la tasca educativa. És així com s'accedeix al creixement compartit que l'escola proposa en aquest projecte.